

**SERTIFICĒTU DABAS EKSPERTU ATZINUMS**  
 PAR PLĀNOTO DERĪGO IZRAKTEŅU IEGUVES IESPĒJAMO IETEKMI UZ  
 PAREDZĒTĀS DARBĪBAS VIETAS ĪPAŠI AIZSARGĀJAMĀM PUTNU UN  
 VASKULĀRO AUGU SUGĀM, EIROPAS SAVIENĪBAS NOZĪMES UN LATVIJĀ ĪPAŠI  
 AIZSARGĀJAMIEM BIOTOPIEM KAD. NR. 32600110098, 32600110090, 32600110013

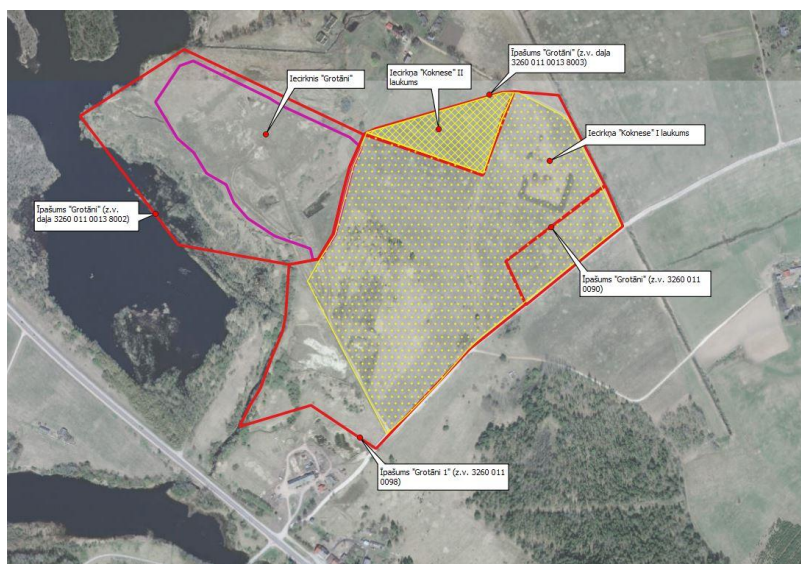
<b>Eksperts</b>	<b>Gaidis Grandāns</b>
<b>Eksperta sertifikāta Nr., derīguma termiņš, jomas</b>	Sertifikāta Nr. 061 (joma: putni; sertifikāts derīgs līdz 07.08.2024.); Sertifikāta Nr. 087 (jomas: meži un virsāji, zālāji, purvi; sertifikāts derīgs līdz 25.07.2026.; joma: sēnes; sertifikāts derīgs līdz 26.07.2024.).
<b>Atzinumā izvērtētās sugu/biotopu grupas</b>	Putni, zālāji
<b>Apsekošanas datums</b>	2022. gada 16. aprīli, 2022. gada 18. jūnijā, 2022. gada 20. jūnijā, 2022. gada 16. jūlijā, 2022. gada 25. jūlijā
<b>Eksperts</b>	<b>Dana Krasnopolska</b>
<b>Eksperta sertifikāta Nr., derīguma termiņš, jomas</b>	Sertifikāta Nr. 096 (jomas: meži un virsāji, zālāji; sertifikāts derīgs līdz 01.06.2026.; jomas: purvi, vaskulārie augi; sertifikāts derīgs līdz 02.03.2023; joma: tekoši saldūdeņi; sertifikāts derīgs līdz 01.06.2024.
<b>Atzinumā izvērtētās sugu/biotopu grupas</b>	Vaskulārie augi
<b>Apsekošanas datums</b>	2021. gada 12. aprīli, 2021. gada 21./22. maijā
<b>Ziņas par laika apstākļiem, apsekošanas ilgumu, platību, metodi</b>	<ul style="list-style-type: none"> <li>- laika apstākļi – piemēroti teritorijas izvērtēšanai atbilstoši mērķim;</li> <li>- kopējais apsekošanas ilgums: aptuveni 10 stundas;</li> <li>- apsekota teritorija Aizkraukles novada Kokneses pagastā, nekustamā īpašuma „Grotāni 1” (kad.Nr.32600110098) zemes vienībā 32600110098; nekustamā īpašuma „Grotāni” (kad.Nr.32600110013) zemes vienībā 32600110090 un zemes vienības 32600110013 daļā 326001100138003;</li> <li>- izvērtēta informācija par īpaši aizsargājamām sugām Dabas aizsardzības pārvaldes dabas datu pārvaldības sistēmā “Ozols” (skatīts 01.08.2022.; turpmāk tekstā DDPS “Ozols”); dabas novērojumu portālā <a href="http://www.dabasdati.lv">www.dabasdati.lv</a> (skatīts 01.08.2021.);</li> <li>- paredzētās darbības vietas teritorijas atbilstību Eiropas Savienības (ES) nozīmes un Latvijā īpaši aizsargājamiem biotopiem, kā arī to struktūru un funkciju kvalitāti iespējams noteikt pēc bioloģiskajai daudzveidībai nozīmīgiem struktūru elementiem, valdošajām zemsedzes sugām, bioloģiski vērtīgu zālāju indikatorsugām (Lārmanis 2013);</li> <li>- teritorija apsekota pēc maršruta metodes, paredzētās darbības vietas teritorijā. Novērtēta apsekotās teritorijas atbilstība ES nozīmes aizsargājamiem biotopiem saskaņā ar metodiku (Auniņš 2013), Latvijas īpaši aizsargājamo biotopu veidiem (Ministru kabineta noteikumi Nr.350 „Par īpaši aizsargājamo biotopu veidu sarakstu”) un īpaši aizsargājamo sugu atradnes (Ministru kabineta</li> </ul>

	<p>noteikumi Nr.396 „Par īpaši aizsargājamo sugu un ierobežoti izmantojamo īpaši aizsargājamo sugu sarakstu”);</p> <ul style="list-style-type: none"> <li>- putnu sugu konstatēšanai izmantotas vizuālās un audiālās metodes, lietojot binokli <i>Carl Zeiss Terra 10 x 42</i>; fotoaparātu <i>Canon 6D</i> ar objektīvu <i>Canon 100 – 400 mm/f:5,6 II</i>. Putnu sugu provocēšanai izmantots pārvietojamais skaļrunis <i>JBL Flip4</i>;</li> <li>- apsekojamās teritorijas robežu noteikšanai dabā un sugu atradņu fiksēšanai izmantots planšetdators ar GPS datu pieslēgumu.</li> </ul>
<b>Aizsardzības statuss</b>	Nav.
<b>Atzinuma sniegšanas mērķis</b>	Derīgo izrakteņu ieguves 19,02 ha platībā dolomīta atradnes „Rīteri” iecirkņa „Koknese” 1. laukumā un 2. laukumā (1. attēls); tehnoloģiskā laukuma un nosēdīķu sistēmas izbūves iespējamās ietekmes izvērtēšana uz īpaši aizsargājamām putnu un vaskulāro augu sugām, ES nozīmes un Latvijā īpaši aizsargājamiem biotopiem.

### 1. Vispārīgs pētāmās teritorijas apraksts

Apsekotajā teritorijā, nekustamajā īpašumā “Grotāni 1”, zemes vienībā ar kadastra apzīmējumu 32600110098 pārsvarā atrodas apsaimniekota lauksaimniecībā izmantojama zeme. Lauksaimniecībā izmantojamās zemes apsētas ar auzām. Neliela daļa teritorijas, kas atrodas derīgo izrakteņu “Koknese” I laukumā joprojām ir neuzarta un atbilst ES nozīmes biotopa un bioloģisku vērtīgu zālāju noteikšanas kritērijiem. Zemes vienībā atrodas pamestas viensētas drupu paliekas. Zemes vienības DR daļā atrodas Meža valsts reģistrā reģistrētas meža zemes platības 3,76 ha kopplatībā, kurās reģistrētas pamatā bērza jaunaudzis un vidēja vecuma audzes, pēc augšanas apstākļu tipa – damaksnis. Mežaudzēm sekundāra izcelsme. Robežjoslā ar derīgo izrakteņu ieguves “Koknese” I laukumu atrodas dabiskā brauktuve. Teritorijā ārpus derīgo izrakteņu ieguves “Koknese” I laukuma atrodas kādreizējā dolomīta ieguves vieta un tai piegulošā teritorija (nekopta lauksaimniecībā izmantojama zeme) ar izteikti nelīdzenu reljefu, kas pakāpeniski aizaug ar krūmiem un kokiem. Paralēli kādreizējai elektrolīnijai atrodas dabiskā brauktuve, kuras malās atrodas ilgstoši neapsaimniekota zālāju teritorija ar akmeņu krāvumiem. Mitruma apstākļi: sausi līdz mēreni mitri.

Apsekotajā teritorijā, nekustamajā īpašumā “Grotāni”, zemes vienībā ar kadastra apzīmējumu zemes vienībā 32600110090 atrodas lauksaimniecībā izmantojama zeme, kas apsēta ar auzām.



1. attēls. Paredzētās darbības vietas teritorija.

Apsekotajā teritorijā, nekustamajā īpašumā “Grotāni”, zemes vienības daļā ar kadastra apzīmējumu 326001100138002 atrodas saimnieciskās darbības būtiski ietekmēta, degradēta teritorija, kas izveidojusies vēsturiskas derīgo izrakteņu ieguves rezultātā. Ir noņemta segkārtā un nenozīmīgā apjomā izrakts karsta procesu skarts dolomīts. Teritorijas ZR daļā, kas robežojas ar Urgu ūdenskrātuvi un daļēji pārklājas ar derīgo izrakteņu iecirkni “Grotāni” atrodas nekopta lauksaimniecībā izmantojama zeme ar līdzenu reljefu. Mitruma apstākļi: sausi līdz mēreni mitri. Visā degradētās teritorijas platībā nevienmērīgi izplatītas invazīvas augu sugas: ošlapu kļava *Acer negundo*, Kanādas zeltgalvīte *Solidago canadensis*, Austrumu dižpērkone *Bunias orientalis*.



2. attēls. Vēsturiskas derīgo izrakteņu ieguves rezultātā būtiski ietekmētas teritorijas.

Saskaņā ar spēkā esošo Kokneses novada un Pļaviņu novada teritorijas plānojumu, paredzētās darbības vieta neatrodas ainaviski vērtīgā teritorijā.

Saskaņā ar publiski pieejamiem kartogrāfiskajiem materiāliem un teritorijas plānojumu, zemes vienības ar kadastra apzīmējumu 32600110098 DR daļa, t.sk. daļa no atradnes „Rīteri” iecirkņa „Koknese” 1. laukuma, atrodas Daugavas upes aizsargjoslā (500 m plata josla krastā).





3. attēls. Skats uz paredzētās darbības vietas teritorijā esošajām lauksaimniecībā izmantojamām zemēm.

## 2. Īss piegulošās teritorijas raksturojums

Apmēram 250 m attālumā uz D no paredzētās darbības vietas, aiz autoceļa A6, Klintaines pagastā atrodas Rīteru ciems ar savrupmāju apbūvi. Starp paredzētās darbības vietu un autoceļu A6 atrodas jaukta ražošanas, darījumu, viensētu apbūves teritorija. Dzīvojamā māja „Skaidas” atrodas pie piebraucamā ceļa, kas tiks izmantots iegūtā materiāla transportēšanai, un ~150 m attālumā no paredzētās darbības vietas teritorijas, bet plānotais tehnoloģiskais laukums paredzēts vēl tuvāk.

Daugava, tās līcis, atrodas aptuveni 260 m attālumā no paredzētās darbības teritorijas un aptuveni 240 m attālumā no plānotā tehnoloģiskā laukuma, pretējā pusē autoceļam A6. Uz Z un R no paredzētās darbības vietas teritorijas aptuveni 70 m un lielākā attālumā atrodas Rīterupīte (aizsargjoslas platums 10 m katrā krastā), kas tek caur Urgu ūdenskrātuvi, kas izveidojusies dolomīta atradnes „Rīteri” 1973.g. iecirkņa vēsturiski izstrādātajā daļā. Urgu ūdenskrātuve atrodas aptuveni 130 m un lielākā attālumā.

Atradne piekļaujas vēsturiskai dolomīta atradnes „Rīteri” 1973.g. iecirkņa teritorijai, kur ir izveidojusies Urgu ūdenskrātuve, bet pēdējos gadu desmitos tur ieguve nenotiek.

Tuvākā īpaši aizsargājamā dabas teritorija, aizsargājamo ģeoloģisko un ģeomorfoloģisko dabas pieminekļu teritorija “Rīteru saugultne un karsta kriteres” atrodas aptuveni 1,4 km attālumā no plānotās darbības vietas. Tuvākā *Natura2000* teritorija ir dabas liegums “Klintaine”, kura robeža atrodas aptuveni 4 km attālumā uz DA no plānotās darbības vietas. Aptuveni 200 m attālumā no paredzētās darbības vietas atrodas īpaši aizsargājams dabas piemineklis: dižkoks – ozols.

## 3. Konstatētie Eiropas Savienības nozīmes un Latvijā īpaši aizsargājami biotopi, biotopi ar specifiskām izplatības īpatnībām Latvijā un konstatēto biotopu kvalitāte

Saskaņā ar DDPS “Ozols” pieejamo informāciju, paredzētās darbības vietā ir konstatēti ES nozīmes biotopi vai Latvijā īpaši aizsargājami biotopi. Vairākos poligonos, ar kopējo platību aptuveni 13 ha, Dabas aizsardzības pārvaldes sertificēta zālāju eksperte Margita Deičmane 2020. gadā ir konstatējusi ES nozīmes biotopu *Sausi zālāji kaļķainās augsnēs*, 6210. Konstatēts biotopa 3. variants - sausi zālāji kaļķainās smilšainās augsnēs.

Veicot teritorijas apsekošanu šī atzinuma sagatavošanas vajadzībām konstatēts, ka lielākā daļa no paredzētās darbības vietas teritorijā esošo ES nozīmes biotopu poligonu teritorijas ir uzarta un apsēta ar lauksaimniecības kultūru – auzām.

Labas kvalitātes ES nozīmes biotopa *Sausi zālāji kaļķainās augsnēs*, 6210 fragments ir saglabājies nekustamajā īpašumā “Grotāni 1”, zemes vienībā ar kadastra apzīmējumu 32600110098. Konstatēts biotopa 3. variants (smiltāju) aptuveni 1,3 ha platībā. Biotops atbilst arī tāda paša nosaukuma Latvijā īpaši aizsargājama biotopa noteikšanas kritērijiem (biotopa kods 3.6.).



4. attēls. ES nozīmes biotopa *Sausi zālāji kaļķainās augsnēs*, 6210 fragments nekustamajā īpašumā “Grotāni 1”

Labas kvalitātes ES nozīmes biotops *Sausi zālāji kaļķainās augsnēs*, 6210 tika konstatēts nekustamajā īpašumā “Grotāni”, zemes vienības daļā ar kadastra apzīmējumu 32600110013, tieši robežojoties ar paredzētās darbības vietu. Konstatēts biotopa 3. variants (smiltāju) aptuveni 1,4 ha platībā. Zālājs tiek apsaimniekots, nopļaujot un novācot sienu.



5. attēls. Apsaimniekots ES nozīmes biotopa *Sausi zālāji kaļķainās augsnēs*, 6210 fragments nekustamajā īpašumā “Grotāni”

Paredzētās darbības vietas teritorijā esošais zālājs atrodas kādreizējā zālāju kompleksa perifērijā. Apsaimniekošanas pārtraukšanas rezultātā notiek pakāpeniska biotopa aizaugšana ar krūmiem un biotopa kvalitātes pasliktināšanās. Tomēr neskatoties uz zālāju biotopu negatīvi ietekmējošiem faktoriem, tā kvalitāte joprojām vērtēta kā laba.

Veģētācijā dominē biotopam raksturīgās augu sugas: pūkainā pļāvauzīte *Helictotrichon pubescens*, šaurlapu skarene *Poa angustifolia*, lielā dzelzene *Centaurea scabiosa*, spradzene *Fragaria viridis*, klinšu noraga *Pimpinella saxifraga*.

Konstatētas bioloģiski vērtīgu zālāju indikatorsugas: dziedniecības ancītis *Agrimonia eupatoria*, parastais vizulis *Briza media*, spradzene, īstā madara *Galium verum*, stepes timotiņš *Phleum phleoides*, klinšu noraga, rūgtā ziepenīte *Polygala amarella*, gaiļbiksīte *Primula veris*, kodīgais laimiņš *Sedum acre*, lielais māršils *Thymus ovatus*, lielziedu vīgrieze

*Filipendula vulgaris*, kalnu āboliņš *Trifolium montanum*, lipīgā sveķene *Silene viscaria*, pļavas liniņš *Linum catharticum*, vidējā ceļteka *Plantago media*.

#### **4. Konstatētās īpaši aizsargājamās putnu sugas un to izplatības īpatnības, kā arī esošie un potenciālie (ja tos iespējams identificēt) apdraudošie faktori apsekotajā teritorijā un to ietekmes vērtējums**

Pamatojoties uz “Apodziņa *Glaucidium passerinum*, bikšainā apoga *Aegolius funereus*, meža pūces *Strix aluco*, urālpūces *Strix uralensis*, ausainās pūces *Asio otus* un ūpja *Bubo bubo* aizsardzības plāns” (Avotiņš 2019) ietverto informāciju, paredzētās darbības vietas teritorijā nav īpaši aizsargājama pūču sugu aizsardzībai prioritāri nozīmīgu teritoriju.

Pamatojoties uz “Mazā dzeņa *Dryobates minor*, vidējā dzeņa *Leiopicus medius*, baltmugurdzeņa *Dendrocopos leucotos*, dižraibā dzeņa *Dendrocopos major*, trīspirkstu dzeņa *Picoides tridactylus*, melnās dzilnas *Dryocopus martius* un pelēkās dzilnas *Picus canus* aizsardzības plāns” (Bergmanis u.c. 2020) ietverto informāciju, paredzētās darbības vietas teritorijā nav īpaši aizsargājama dzeņu sugu aizsardzībai prioritāri nozīmīgu teritoriju.

Veicot teritorijas apsekošanu, paredzētās darbības teritorijā konstatētas Latvijā īpaši aizsargājamas (Ministru kabineta 2000. gada 14. novembra noteikumi Nr.396 „*Noteikumi par īpaši aizsargājamo sugu un ierobežoti izmantojamo īpaši aizsargājamo sugu sarakstu*”) putnu sugas: **brūnā čakste *Lanius collurio*, sila cīrulis *Lullula arborea* un grieze *Crex crex***. Iepriekš minētās sugas iekļautas arī Eiropas Parlamenta un Padomes Direktīvas 2009/147/EK (2009. gada 30. novembris) par savvaļas putnu aizsardzību 1. pielikumā.

Brūno čakstu pāris ligzdošanai piemērotā biotopā (ticama ligzdošana) konstatēts nekustamajā īpašumā “Grotāni”, zemes vienībā ar kadastra apzīmējumu 32600110098 – krūmainā veģetācijā ap pamestas viensētas drupām (X: 593486; Y: 274850).

Brūnā čakste ir Latvijā samērā bieži sastopama putnu suga; apdzīvo aizaugošus izcirtumus, krūmainas ceļmalas, augļu dārzus, mežmalas, mitras krūmainas ieplakas lauksaimniecības zemēs, aizaugošas pļavas, retumis arī augstos sūnu purvus ar koku grupām (LOB 1998). Vēsturiski suga ir specializējusies dzīvei lauksaimniecības zemēs, tomēr pēdējos gadu desmitos sekmīgi sākusi apdzīvot meža izcirtumus, jo tie pēc sava izmēra un struktūras bieži atgādina krūmainas lauksaimniecības zemes. Brūnā čakste iekļauta putniem bioloģiski vērtīgu zālāju indikatorsugu sarakstā (Auniņš 2013).

Sugas populācijas izmaiņu tendence gan ilgtermiņā (1995. – 2018. gadu periods), gan īstermiņā (2005. – 2018. gadu periods) ir sarūkoša (*Birdlife International* 2019). Pēc dienas putnu fona monitoringa rezultātiem brūno čakstu populācijai 2005. – 2021. gadu periodā konstatēts mērens samazinājums, bet 2011. – 2021. gadu periodā konstatēts straujš samazinājums (Auniņš, Mārdega 2021). Atbilstoši starptautiski atzītajiem Starptautiskās Dabas un dabas resursu aizsardzības savienības (*International Union for Conservation of Nature*, turpmāk tekstā *IUCN*) kritērijiem, sugas apdraudētības pakāpe Latvijā (Ķerus u.c. 2021) novērtēta kā jutīga (VU, *Vulnerable*).

Teritoriāls sila cīrulis (vokalizējošs tēviņš abu teritorijas apsekojumu laikā) konstatēts nekustamajā īpašumā “Grotāni”, zemes vienībā ar kadastra apzīmējumu 32600110098 – īpašuma R daļā, kur atrodas ar krūmiem aizaugošas kādreizējās dolomīta ieguves atradnes (X: 593103; Y: 274598).

Latvijā samērā bieži sastopama putnu suga; ligzdo sausos, smilšainos zālajos, arī izcirtumos un jaunaudzēs (LOB 2002). Sugas populācijas izmaiņu tendence ilgtermiņā (1991. – 2016. gadu periods) ir pieaugoša, bet īstermiņā (2005. – 2018. gadu periods) tiek vērtēta kā stabila (*Birdlife International* 2019). Atbilstoši *IUCN* kritērijiem, sugas apdraudētības pakāpe Latvijā (Ķerus u.c. 2021) novērtēta kā zemākā apdraudējuma (LC, *Least Concern*).

Vokalizējošs griezes tēviņš konstatēts nekustamajā īpašumā “Grotāni”, zemes vienības daļā ar kadastra apzīmējumu 326001100138002– kādreizējā dolomīta ieguves atradnes teritorijā, kas aizaugusi ar krūmiem un augstu lakstaugu veģetāciju (X: 593064; Y: 274843).

Latvijā samērā bieži sastopama suga dažāda veida atklātā ainavā. Pēc skaita pieauguma pagājušā gadsimta deviņdesmitajos gados (liels daudzums atmatu, neintensīva un neefektīva lauksaimniecības prakse) sugas īstermiņa (2006. – 2018. gadu periods) populācijas tendence ir negatīva (*Birdlife International* 2019). Atbilstoši *IUCN* kritērijiem, sugas apdraudētības pakāpe Latvijā (Ķerus u.c. 2021) novērtēta kā gandrīz apdraudēta (NT, *Near Threatened*).

ES nozīmes biotopa *Sausi zālāji kaļķainās augsnēs*, 6210 poligona teritorijā, tiešā paredzētās darbības vietas tuvumā, zemes vienībā ar kadastra numuru 32600110013, 25.07.2022. konstatēti nesen izvesti **dzeltenās cielavas** *Motacilla flava* mazuļi (X: 593297; Y: 275017).

Dzeltenā cielava apdzīvo pārsvarā bioloģiski vērtīgus zālājus. Bioloģiski vērtīgu zālāju platība Latvijā pēdējās desmitgadēs ir būtiski samazinājusies gan to neapsaimniekošanas un aizaugšanas ar krūmiem dēļ, gan arī pārvēršot tos aramzemē. Tas atspoguļojas arī dzeltenās cielavas populācijas kritumā (Auniņš, Mārdega 2021). Dzeltenās cielavas aizsardzības stāvoklis Latvijā uzskatāms par nelabvēlīgu. Atbilstoši *IUCN* kritērijiem, sugas apdraudētības pakāpe Latvijā (Ķerus u.c. 2021) novērtēta kā jutīga (VU, *Vulnerable*). Paredzētā darbības vieta atrodas ārpus dzeltenās cielavas ligzdošanas biotopa; plānotās darbības rezultātā netiek prognozēta būtiski negatīva ietekme uz dzeltenās cielavas ligzdošanas un barošanās apstākļiem.

Nekustamajā īpašumā ar kadastra numuru 32600110042, aptuveni 100 m attālumā no paredzētās darbības vietas (piebraucamā ceļa malā) ir konstatēta apdzīvota **baltā stārķa** *Ciconia ciconia* ligzda uz mākslīga pamata (X: 593324; Y: 275061). Plānotās darbības rezultātā netiek prognozēta būtiski negatīva ietekme uz baltā stārķa ligzdošanas un barošanās apstākļiem.

## **5. Konstatētās īpaši aizsargājamās vaskulāro augu sugas un to izplatības īpatnības, kā arī esošie un potenciālie (ja tos iespējams identificēt) apdraudošie faktori apsekotajā teritorijā un to ietekmes vērtējums**

Paredzētās darbības vietas teritorijā esošajā ES nozīmes biotopa *Sausi zālāji kaļķainās augsnēs*, 6210 poligona teritorijā konstatēti divi ziedoši **Ženēvas cekuliņi** *Ajuga genevensis* (X: 593274; Y: 274631). Suga ir iekļauta Latvijā īpaši aizsargājamo sugu sarakstā (Ministru kabineta 2000. gada 14. novembra noteikumi Nr. 396 „*Noteikumi par īpaši aizsargājamo sugu un ierobežoti izmantojamo īpaši aizsargājamo sugu sarakstu*”). Saskaņā ar Ministru kabineta 2012. gada 18.decembra noteikumiem Nr. 940 „*Noteikumi par mikroliegumu izveidošanas un apsaimniekošanas kārtību, to aizsardzību, kā arī mikroliegumu un to buferzonu noteikšanu*” Ženēvas cekuliņa atradņu aizsardzības nodrošināšanai var tikt veidoti mikroliegumi.





6. attēls. Ziedošs Ženēvas cekuliņš *Ajuga genevensis* (X: 593274; Y: 274631)

Latvijā sastopams reti un nevienmērīgi, pārsvarā Daugavas ielejā. Suga Latvijā sasniedz areāla ZA robežu. DDPS “Ozols” ir reģistrētas 45 sugas atradnes (ieskaitot vēsturisko atradņu informācija); reģistrētas 4 atradnes – sugas novērojumi. Suga konstatēta arī paredzētās darbības vietas teritorijā (X: 593419; Y: 274670), 2020. gadā veiktās biotopu inventarizācijas laikā (eksperte Margita Deičmane). Atradne šobrīd ir iznīcināta to uzarot.

Saskaņā ar DDPS “Ozols” pieejamo informāciju, Ženēvas cekuliņa atradņu aizsardzībai Latvijā nav izveidots neviens mikroliegums.

Paredzētās darbības vietas teritorijā, zemes vienības 32600110013 daļā 326001100138002, konstatēta **sīpoliņu gundegas *Ranunculus bulbosus*** atradne ar aptuveni 10 ziedošiem augiem (X: 593074; Y: 274912).

Suga ir iekļauta Latvijā īpaši aizsargājamo sugu sarakstā (Ministru kabineta 2000. gada 14. novembra noteikumi Nr. 396 „*Noteikumi par īpaši aizsargājamo sugu un ierobežoti izmantojamo īpaši aizsargājamo sugu sarakstu*”). Saskaņā ar Ministru kabineta 2012. gada 18. decembra noteikumiem Nr. 940 „*Noteikumi par mikroliegumu izveidošanas un apsaimniekošanas kārtību, to aizsardzību, kā arī mikroliegumu un to buferzonu noteikšanu*” Sīpoliņu gundegas atradņu aizsardzības nodrošināšanai var tikt veidoti mikroliegumi.

Suga Latvijā sastopama reti un nevienmērīgi; biežāk izplatīta Kurzemē, valsts centrālajā daļā un Daugavas ielejā. DDPS “Ozols” ir reģistrēti 6 sugas dzīvotnes laukumi, 95 sugas punktveida atradnes; reģistrētas 12 atradnes – sugas novērojumi.

Saskaņā ar DDPS “Ozols” pieejamo informāciju, sīpoliņu gundegas atradņu aizsardzībai Latvijā nav izveidots neviens mikroliegums.

## **6. Citas apsektās teritorijas bioloģiskās daudzveidības un ainavas saglabāšanai nozīmīgas vērtības, piemēram, dižkoki, veci koki, alejas, zinātniski nozīmīgas sugu atradnes**

Saskaņā ar DDPS “Ozols” pieejamo informāciju, aptuveni 200 m attālumā uz Z no paredzētās darbības vietas ir reģistrēts īpaši aizsargājams dabas piemineklis – dižkoks – parastais ozols *Quercus robur* (identifikācijas Nr. 5392). Citi dižkoki paredzētās darbības vietas teritorijā nav konstatēti.

Samērā bieži visā paredzētās darbības teritorijā (tajā skaitā apsaimniekotajās lauksaimniecībā izmantojamās zemēs, kur iepriekš konstatēts ES nozīmes zālāju biotops) sastopama **kalnu rūgtdille *Peucedanum oreoselinum***. Suga Latvijā sastopama reti un nevienmērīgi. Latviju šķērso sugas areāla ziemeļu robeža (Priedītis 2014). Iekļauta Latvijas Sarkanās grāmatas 3.



kategorijā (sugas, kuru indivīdu skaits samazinās un areāls sašaurinās vairākus gadus vai nu dabisku cēloņu dēļ vai cilvēka darbības rezultātā, vai arī abu minēto faktoru ietekmē).



7. attēls. Kalnu rūgtdilles *Peucedanum oreoselinum* audze

Samērā bieži paredzētās darbības vietas teritorijā, īpaši kādreizējās derīgo izrakteņu ieguves platībās, konstatēta **kalnu briežsakne *Seseli libanotis***. Suga Latvijā izplatīta samērā reti, galvenokārt Daugavas, Ventas un Abavas upju ielejās (Priedītis 2014). Iekļauta Latvijas Sarkanās grāmatas 3. kategorijā.



8. attēls. Kalnu rūgtdilles *Peucedanum oreoselinum* audze

## **7. Plānotās saimnieciskās darbības ietekmes uz ES nozīmes un Latvijā aizsargājamiem biotopiem un īpaši aizsargājamām putnu sugām, to labvēlīga aizsardzības stāvokļa nodrošināšanas prasības un darbības**

### ***7.1. Ietekme uz ES nozīmes un Latvijā īpaši aizsargājamiem biotopiem un ietekmi mazīņošie pasākumi***

Saskaņā ar aktuālo informāciju – “Ziņojums Eiropas Komisijai par ES nozīmes biotopu (dzīvotņu) un sugu aizsardzības stāvokli Latvijā ES nozīmes biotops *Sausi zālāji kaļķainās augsnēs*, 6210 Latvijā aizņem 44,55 - 58,0 km<sup>2</sup> jeb līdz 5800 ha. Biotopa sastopamības areāls valstī vērtēts kā labvēlīgs, dzīvotnes aizsardzības stāvokļa tendence – pasliktinās. Konkrētā biotopa aizņemtā platība valstī vērtēta kā – “aizsardzības stāvoklis nelabvēlīgs - nepietiekams”. Biotopa struktūru un funkciju, kopējais vērtējums un nākotnes perspektīvu vērtējums – “aizsardzības stāvoklis nelabvēlīgs - slikts”.

Pēc citas informācijas, sausi kaļķaini zālāji Latvijā ir sastopami vēl retāk, valstī tie aizņem ne vairāk kā 3000 ha jeb 6.4% no visiem dabiskajiem zālājiem (Rūsiņa u.c. 2017, Auniņš 2013). Projekta “Priekšnosacījumu izveide labākai bioloģiskās daudzveidības saglabāšanai un ekosistēmu aizsardzībai Latvijā” visā valsts teritorijā laika periodā 2017. – 2020. veikta ES nozīmes biotopu kartēšana, tomēr iegūtie dati pagaidām vēl nav analizēti. Provizoriskie projekta rezultāti liecina, ka bioloģiski vērtīgu zālāju platības (tajā skaitā ES nozīmes biotopa *Sausi zālāji kaļķainās augsnēs*, 6210) turpina samazināties un to kvalitāte – pasliktināties.

Sausi zālāji kaļķainās augsnēs ir augu sugām bagātākie zālāji – tieši tajos var būt vairāk nekā 50 sugu vienā kvadrātmetrā. Sausos kaļķainos zālajos mājo vienas no sugām bagātākajām augu sabiedrībām ne tikai Latvijā, bet arī Eiropā, un sastopamas daudzas retas un apdraudētas sugas (Rūsiņa u.c. 2017).

Kā nozīmīgākie zālāju biotopus negatīvi ietekmējošie faktori tiek norādīta apsaimniekošanas pārtraukšana un zemes lietojuma veida maiņa (Rūsiņa u.c. 2017). Dabisko zālāju platības sarūkšana rada zālāju biotopu fragmentāciju jeb sadrumstalotību, kas ļoti nelabvēlīgi ietekmē dabisko zālāju biotopu aizsardzības stāvokli un atjaunošanas sekmes.

Paredzētās darbības – derīgo izrakteņu ieguves rezultātā ES nozīmes biotopa *Sausi zālāji kaļķainās augsnēs*, 6210 prognozētais platības zudums ir aptuveni 1,3 ha, kas atbilst 0,04 % no konkrētā biotopa platības valstī. Uzaršanas rezultātā, paredzētās darbības vietas teritorijā jau ir iznīcināts ES nozīmes biotops *Sausi zālāji kaļķainās augsnēs*, 6210 aptuveni 11 ha platībā, kas atbilst 0,4 % no konkrētā biotopa platības valstī.

Lokālā mērogā, jau iznīcinātā biotopa daļa un prognozētais platības zudums paredzētās darbības rezultātā ir uzskatāms par būtiski negatīvu. Piemēram, tuvākajā *Natura2000* teritorijā, dabas liegumā “Klintaine”, kas specifiski izveidots botānisko vērtību un pļavu biotopu saglabāšanas nodrošināšanai, ES nozīmes biotops *Sausi zālāji kaļķainās augsnēs*, 6210 ir reģistrēts tikai 14,3 ha platībā. Jāuzsver, ka uzaršanas rezultātā jau iznīcinātā biotopa platība veidoja vienotu, nefragmentētu teritoriju, kādas Latvijā ir sastopamas īpaši reti.

Lai saglabātu konstatēto ES nozīmes biotopu, nav pieļaujama saimnieciskās darbības veikšana biotopa teritorijā. Lai uzlabotu biotopa kvalitāti, nepieciešams nodrošināt biotopa apsaimniekošanu, veicot pļaušanu un siena novākšanu vai ganīšanu. Jāveic biotopa poligona teritorijā esošo koku un krūmu nociršanu un to atlieku izvākšanu.

Derīgo izrakteņu ieguves rezultātā ir sagaidāmas hidroloģisko apstākļu izmaiņas, tomēr tā kā konstatētais biotops nav atkarīgs no paaugstināta mitruma režīma, negatīva ietekme netiek prognozēta.

Nelabvēlīgu ietekmi uz biotopu var izraisīt ūdens un augsnes piesārņojums vai fiziska iedarbība. Projektēšanas un būvdarbu laikā ir ieteicams nepieļaut ūdens un augsnes piesārņojumu, biotopa teritorijā neveidot tehnikas novietnes u.c.

Jāņem vērā, ka konstatētais ES nozīmes zālāju biotops atrodas paredzētās darbības centrālajā daļā. Tādējādi, realizējot paredzēto darbību, būtu īpaši apgrūtināti saglabāt biotopa poligonu tā esošajās robežās, kā arī nodrošināt tā apsaimniekošanu.

Paredzētās darbības rezultātā iznīcinātā ES nozīmes zālāju biotopa platība var tikt kompensēta ar līdzvērtīga biotopa izveidi un apsaimniekošanu citā teritorijā. Piemērotākā vieta ES nozīmes zālāju biotopa *Sausi zālāji kaļķainās augsnēs*, 6210 atjaunošanai ir konstatēta teritorija zemes vienībā ar kadastra numuru 32600110013 (3. pielikums), kas daļēji ietilpst paredzētās darbības teritorijā (tās perifērijā).

Maksimālā iespējamā atjaunojamā platība teritorijā zemes vienībā ar kadastra numuru 32600110013 ir 1,6 ha. Teritorija ir sens zālājs (dažādu periodu aerofoto uzņēmumu salīdzinājumi), kas neapsaimniekošanas rezultātā ir pakāpeniski degradējies. Veģetācijā joprojām bieži sastopamas ES nozīmes biotopam *Sausi zālāji kaļķainās augsnēs*, 6210 raksturīgās augu sugas: pūkainā pļavauzīte *Helictotrichon pubescens*, šaurlapu skarene *Poa*

*angustifolia*, lielā dzelzene *Centaurea scabiosa*, spradzene *Fragaria viridis*, klinšu noraga *Pimpinella saxifraga*. Konstatētas bioloģiski vērtīgu zālāju indikatorsugas: parastais vizulis *Briza media*, spradzene, klinšu noraga, lielais māršils *Thymus ovatus*, dzirkstelīte *Dianthus deltoides*, lipīgā sveķene *Silene viscaria*. Zālājā uzkrājies biezs kūlas slānis. Izklaidus visā potenciāli atjaunojamajā zālāja teritorijā aug krūmi. Neapsaimniekošanas rezultātā sastopamas tādas ekspanzīvas augu sugas kā slotiņu ciesa *Calamagrostis epigeios* un kamolzāle *Dactylis glomerata*. Nelielā skaitā sastopama invazīvā suga Kanādas zeltgalvīte.



9. attēls. Potenciāli atjaunojams ES nozīmes biotops *Sausi zālāji kaļķainās augsnēs*, 6210. Zemes vienība ar kadastra numuru 32600110013

Alternatīva vieta ES nozīmes zālāju biotopa *Sausi zālāji kaļķainās augsnēs*, 6210 atjaunošanai ir konstatēta zemes vienībā ar kadastra numuru 32600110098 (4. pielikums), senā zālājā pie paredzētās darbības teritorijas R malas. Šajā teritorijā zālāja biotops atjaunojams aptuveni 0,7 ha platībā.

Potenciāli atjaunojamais zālājs sliktākā kvalitātē kā teritorija zemes vienībā ar kadastra numuru 32600110013, tomēr atjaunošana ir iespējama.

Abos potenciāli atjaunojamajos zālajos nav konstatētas kultivēšanas un augsnes ielabošanas pazīmes.

Potenciāli atjaunojamajos zālajos nepieciešams veikt koku un krūmu apauguma novākšanu. Koku un krūmu ciršana jāveic ārpus aktīvās putnu ligzdošanas sezonas (1. aprīlis – 31. jūnijs). Nocirstie koki un krūmi jāsavāc un jānoved no zālāja.

Nepieciešams veikt kūlas slāņa novākšanu un zālāja nolīdzināšanu, lai būtu iespējama zālāja turpmāka apsaimniekošana pļaujot un novācot sienu. Kūlas slāņa novērtēšana veicama ārpus veģetācijas sezonas, Dabas aizsardzības pārvaldes sertificētam zālāju ekspertam pieņemot labākos risinājumus kūlas slāņa novākšanai.

Uzsākama zālāja apsaimniekošana pļaujot un novācot sienu vai zālāja ekstensīva noganīšana. Ja nav iespējams saglabāt paredzētās darbības vietas teritorijā esošo ES nozīmes zālāju biotopu, prioritāri kompensējošie pasākumi (zālāja atjaunošana) vismaz iznīcinātā biotopa platībā vai lielākā platībā uzsākama rekomendētajā teritorijā zemes vienībā ar kadastra numuru 32600110013. Rekomendējama zālāju biotopu atjaunošana abās ieteiktajās teritorijās.

## 7.2. Ietekme uz īpaši aizsargājamām putnu sugām un ietekmi mazinošie pasākumi

Paredzētās darbības vietas teritorijā ir konstatētas Latvijā vai ES īpaši aizsargājamas putnu sugas.

Veicot paredzēto darbību, ietekme uz konstatēto Latvijā un ES īpaši aizsargājamo putnu sugu Latvijas populāciju ir vērtējama kā nebūtiska.

Vokalizējošs griezes tēviņš konstatēts nekustamajā īpašumā “Grotāni”, zemes vienības daļā ar kadastra apzīmējumu 326001100138002– kādreizējā dolomīta ieguves atradnes teritorijā, kas aizaugusi ar krūmiem un augstu lakstaugu veģetāciju. Saskaņā ar paredzētās darbības

ietekmes uz vidi sākotnējā izvērtējuma (Nr. VI21SI0069) informāciju, zemes vienības daļā ar kadastra apzīmējumu 326001100138002, kur atrodas dolomīta atradnes „Rīteri” iecirknis „Grotāni” 6.6 ha platībā paredzētās darbības ietvaros nav paredzēts veikt nekādas darbības. Nav sagaidāma negatīva ietekme uz sugas ligzdošanas un barošanās apstākļiem, augstā antropogēnas izcelsmes traucējuma (galvenokārt trokšņa līmeņa pieaugums) rezultātā, kas tiek prognozēts uzsākot saimniecisko darbību. Suga ir piemērojusies apdzīvot arī urbanizētas teritorijas (piemēram, sadalošā josla ar zālāju starp autoceļu joslām u.c.) ar patstāvīgi augstu trokšņa līmeni.

Realizējot paredzēto darbību, daļēji tiks iznīcināta sila cīruļa ligzdošanai piemērotas dzīvotnes platība. Tomēr veicot teritorijas rekultivāciju tā, lai veidotos iespējami klaja ainava un nodrošinot teritorijas neaizaugšanu ar kokiem un krūmiem, sugas ligzdošana rekultivētajās teritorijās nākotnē ir iespējama.

Brūnās čakstes ticama ligzdošana paredzētās darbības teritorijā ir konstatēta antropogēni ietekmētā vietā – pamestas viensētas drupu apkārtnē. Realizējot paredzēto darbību, daļēji tiks iznīcināta brūnās čakstes ligzdošanai piemērotas dzīvotnes platība. Veicot teritorijas rekultivāciju tās neapplūstošajās daļās tā, lai veidotos iespējami klaja ainava un nodrošinot teritorijas neaizaugšanu ar kokiem un krūmiem, sugas ligzdošana rekultivētajās teritorijās nākotnē ir iespējama.

Pēc piesardzības principa, lai samazinātu iespējamo ietekmi uz īpaši aizsargājamo putnu sugu iespējamo ligzdošanu, augsnes virskārtas noņemšana, koku un krūmu apauguma novākšana ir veicama ārpus aktīvās putnu ligzdošanas sezonas (1. aprīlis – 31. jūlijs).

Sākot no jūlija beigām, lielākās daļas Latvijā ligzdojošo putnu sugu mazuli ir sasnieguši lidotspēju vai ir pietiekami termostabili, lai tie neaizietu bojā, pieaugušo putnu iztraucēšanas gadījumā.

Ja kādā daļā paredzētās darbības teritorijas tiek plānota rekultivācija, teritoriju appludinot, izveidojamas atsevišķas dažāda izmēra saliņas, kas var būt piemērotas īpaši aizsargājamo putnu (kaijveidīgie putni, jūras žagata u.c.) ligzdošanai.

### ***7.3. Ietekme uz īpaši aizsargājamām vaskulāro augu sugām un ietekmi mazinošie pasākumi***

Paredzētās darbības vietas un tai piegulošajā teritorijā ir konstatētas Latvijā īpaši aizsargājamas vaskulāro augu sugas.

Sīpoliņu gundegas *Ranunculus bulbosus* atradne konstatēta zemes vienības 32600110013 daļā 326001100138002. Saskaņā ar paredzētās darbības ietekmes uz vidi sākotnējā izvērtējuma (Nr. VI21SI0069) informāciju, zemes vienības daļā ar kadastra apzīmējumu 326001100138002, kur atrodas dolomīta atradnes „Rīteri” iecirknis „Grotāni” 6.6 ha platībā paredzētās darbības ietvaros nav paredzēts veikt nekādas darbības. Neveicot saimniecisko darbību atradnes teritorijā nav sagaidāma negatīva ietekme. Derīgo izrakteņu ieguves rezultātā ir sagaidāmas hidroloģisko apstākļu izmaiņas, tomēr nav sagaidāma negatīva ietekme uz sīpoliņu gundegas atradni.

Veicot saimniecisko darbību ES nozīmes biotopa *Sausi zālāji kaļķainās augsnēs*, 6210 teritorijā, kur konstatēta Ženēvas cekuliņa atradne, sagaidāma sugas atradnes iznīcināšana.

Sugas atradni ir iespējams saglabāt, veicot augu pārstādīšanu piemērotā biotopā ārpus paredzētās darbības vietas. Sugas pārstādīšanai piemērotākā vietā apkārtējā teritorija ir ES nozīmes zālāju biotopa *Sausi zālāji kaļķainās augsnēs*, 6210 poligons zemes vienībā ar kadastra numuru 32600110013, kas tieši robežojas ar paredzētās darbības vietu. Pārstādāmos augus kopā ar esošo substrātu un pavadītājaugiem vismaz 50 cm rādiusā no katra auga vasas un vismaz 30 cm dziļumā, jāpārvieta uz ES nozīmes zālāju biotopa *Sausi zālāji kaļķainās*



*augsnēs*, 6210 poligonu, tādējādi mākslīgi izveidojot īpaši aizsargājamas augu sugas atradni. Sugas pārstādīšanas pasākumi veicami Dabas aizsardzības pārvaldes sertificēta vaskulāro augu eksperta uzraudzībā.

Visā zemes vienības daļā ar kadastra apzīmējumu 326001100138002, kur vēsturiski veikta derīgo izrakteņu ieguve, ir konstatēta augsta bioloģiskā daudzveidība. Bieži sastopamas Latvijā retas augu sugas (kalnu rūgtdille, kalnu briežsakne), bioloģiski vērtīgu zālāju kalcifilas indikatorsugas. Rekomendējama regulāra koku un krūmu izciršana, to atlieku izvākšana, nodrošinot klaju teritoriju eksistenci, kas piemērota sausos kaļķainos zālajos augošu augu eksistencei.

Paredzētās darbības vietas teritorijā un tās apkārtnē konstatēta Latvijā potenciāli invazīva svešzemju suga ošlapu kļava. Latvijā suga sākotnēji audzēta apstādījumos, bet šobrīd intensīvi naturalizējas (Laiviņš 2009). Ošlapu kļava aktīvi ieviešas antropogēnās darbības ietekmētos biotopos. Daugava ir viens no ošlapu kļavas dabiskajiem izplatīšanās ceļiem, bet autoceļi nodrošina invāziju plašākā teritorijā.

Lai nodrošinātu ošlapu kļavas ierobežošanu, Dabas aizsardzības pārvalde (<https://www.daba.gov.lv/lv/invazivas-sugas>) rekomendē vispirms nozāgēt sievišķos augus, lai neturpinātos izplatība ar sēklām. Tas samazinātu sugas izplatīšanās risku apkārtējos zālajos. Optimāli būtu jāiznīcina visi ošlapu kļavas eksemplāri paredzētās darbības teritorijā. Pirms augu ciršanas, tiek rekomendēts tos apstrādāt ar ķīmiskiem līdzekļiem, lai samazinātu atvašu ataugšanas intensitāti. Jaunus augus (līdz 1,5 m augstus) vislabāk izraut vai izrakt.

Ņemot vērā, ka veicot rekultivācijas darbus, izveidosies teritorija ar traucētu zemsedzi, kas īpaši piemērota ošlapu kļavas kolonizācijai, nepieciešams sekot un novērst ošlapu kļavas izplatīšanos rekultivējamajās teritorijās.

Nepieciešams sekot un ierobežot arī citas teritorijā konstatētās potenciāli invazīvās svešzemju augu sugas: Kanādas zeltgalvīte, Austrumu dižpērkone.

## **8. Secinājumi par plānotās darbības vai pasākuma ietekmi uz konstatēto sugu stāvokli un bioloģisko vērtību, kā arī uz piegulošo teritoriju un nosacījumi darbības vai pasākuma veikšanai**

8.1. Paredzētās darbības – derīgo izrakteņu ieguves rezultātā labas kvalitātes ES nozīmes biotopa *Sausi zālāji kaļķainās augsnēs*, 6210 nekustamajā īpašumā “Grotāni 1”, zemes vienībā ar kadastra apzīmējumu 32600110098 prognozētais platības zudums ir aptuveni 1,3 ha, kas atbilst 0,04 % no konkrētā biotopa platības valstī.

8.2. Prognozētais ES nozīmes biotopa platības zudums paredzētās darbības rezultātā lokālā mērogā ir uzskatāms par būtiski negatīvu. Lai saglabātu konstatēto ES nozīmes biotopu, nav rekomendējams veikt saimniecisko darbību konstatētā biotopa teritorijā. Jāuzsāk biotopam labvēlīga apsaimniekošana.

8.3. Ja nav iespējams nodrošināt paredzētās darbības vietā esošā ES nozīmes biotopa *Sausi zālāji kaļķainās augsnēs*, 6210 saglabāšanu, nepieciešams kompensēt iznīcināto ES nozīmes biotopu ar līdzvērtīga biotopa izveidi vai atjaunošanu un apsaimniekošanu citā teritorijā vismaz tādā pašā vai lielākā platībā.

8.2. Piemērotākā vieta ES nozīmes zālāju biotopa *Sausi zālāji kaļķainās augsnēs*, 6210 atjaunošanai ir konstatēta teritorija zemes vienībā ar kadastra numuru 32600110013 (3. pielikums). Alternatīva vietas ES nozīmes zālāju biotopa *Sausi zālāji kaļķainās augsnēs*, 6210 atjaunošanai ir konstatēta zemes vienībā ar kadastra numuru 32600110098, tās R malā (4. pielikums).

8.3. Paredzētās darbības īstenošana ES nozīmes biotopa teritorijā ir pieļaujama tikai tad, ja biotopu kompensējošo pasākumu īstenošanas rezultāts tiek atzīts par efektīvu. Biotopu atlīdzinošo jeb kompensējošo pasākumu efektivitāti prognozē un novērtē jomā sertificēts Dabas aizsardzības pārvaldes eksperts.

8.4. Paredzētās darbības vietas teritorijā konstatētā Ženēvas cekuliņa atradne atrodas ES nozīmes biotopa *Sausi zālāji kaļķainās augsnes*, 6210 poligona teritorijā un var tikt iznīcināta, realizējot plānoto saimniecisko darbību.

8.5. Sugas atradni ir iespējams saglabāt, veicot augu pārstādīšanu piemērotā biotopā ārpus paredzētās darbības vietas teritorijas. Detalizēts sugas atradnes saglabāšanas pasākumu apraksts sniegts 7.3. nodaļā.

8.6. Sīpoliņu gundegas atradne konstatēta zemes vienības 32600110013 daļā 326001100138002. Saskaņā ar paredzētās darbības ietekmes uz vidi sākotnējā izvērtējuma informāciju, īpaši aizsargājamās augu sugas atradnes vietā nav paredzēts veikt nekādas darbības.

8.7. Augsta bioloģiskā daudzveidība ir konstatēta dolomīta atradnes „Rīteri” iecirkņa „Grotāni” teritorijā, kur vēsturiski veikta derīgo izrakteņu ieguve. Rekomendējama regulāra koku un krūmu izciršana, to atlieku izvākšana, nodrošinot klaju teritoriju eksistenci, kas piemērota sausos kaļķainos zālajos augošu augu eksistencei (tajā skaitā Latvijā retu un nevienmērīgi izplatītu augu sugu).

8.5. Paredzētās darbības vietas teritorijā un tās apkārtnē konstatēta Latvijā potenciāli invazīva svešzemju suga ošlapu kļava. Nepieciešams samazināt un novērst tālāku ošlapu kļavas izplatību paredzētās darbības teritorijā. Ošlapu kļavas ekspansija var negatīvi ietekmēt vietējās augu sugu sabiedrības apkārtējā teritorijā.

8.6. Izvērtējot situāciju dabā un analizējot pieejamo informāciju, paredzētā saimnieciskā darbība (derīgo izrakteņu ieguve un ar to saistītā infrastruktūra) neradīs būtiski negatīvu ietekmi uz izpētes teritorijas un tuvākās apkārtnes ornitofaunu, Latvijā un ES īpaši aizsargājamām putnu sugām.

8.7. Pēc piesardzības principa, lai samazinātu iespējamo ietekmi uz īpaši aizsargājamo putnu sugu iespējamo ligzdošanu, augsnes virskārtas noņemšana, koku un krūmu apauguma novākšana ir veicama ārpus aktīvās putnu ligzdošanas sezonas (1. aprīlis – 31. jūlijs).

8.5. Pārtraucot derīgo izrakteņu ieguvi un plānojot teritorijas rekultivāciju, prioritāri jāizvirza dabiskai ainavai līdzīgas, klajas ainavas veidošana – ekstensīvi apsaimniekotas zālāju biotopu teritorijas izveidošana.

8.6. Ja kādā daļā paredzētās darbības vietas teritorijas, rekultivācija tiek plānota appludinot derīgo izrakteņu ieguves vietu, rekomendējams veidot dažāda izmēra saliņas, kas var būt piemērotas īpaši aizsargājamo putnu (kaijveidīgie putni, jūras žagata u.c.) ligzdošanai.

Atzinums sagatavots uz 15 (piecpadsmit) lappusēm.

Pielikumā:

1. Paredzētās darbības novietojuma shēma un konstatētās dabas vērtības 1:5 000 uz divām A4 lapām.
2. Potenciālās biotopakompensācijas teritorijas atrašanās vietu novietojumu shēma 1:2 000 uz divām A4 lapām.

Gaidis Grandāns

Tālrunis: +371 26 638 608  
e-pasts: gaidis\_g@inbox.lv

Dana Krasnopoļska  
Tālrunis: +371 28 482 353  
e-pasts: dana.krasnopska@biology.lv

Atzinums sagatavots atbilstoši Ministru kabineta 2010. gada 30.septembra noteikumiem Nr.925 “*Sugu un biotopu aizsardzības jomas ekspertu atzinuma saturs un tajā ietvertās minimālās prasības*”, atbilstoši Ministru kabineta 2007. gada 27. marta noteikumiem Nr.213 “*Noteikumi par kritērijiem, kurus izmanto, novērtējot īpaši aizsargājamām sugām vai īpaši aizsargājamiem biotopiem nodarītā kaitējuma ietekmes būtiskumu*”, kā arī atbilstoši “*Vadlīnijām sugu un biotopu aizsardzības jomas sertificētu ekspertu sniegto atzinumu satura kvalitātes uzlabošanai sākotnējā izvērtējuma, ietekmes uz vidi novērtējuma vai ietekmes uz Natura2000 teritoriju novērtējuma ietvaros*”.

ŠIS DOKUMENTS IR ELEKTRONISKI PARAKSTĪTS AR  
DROŠU ELEKTRONISKO PARAKSTU UN SATUR LAIKA ZĪMOGU

Signed

DANA KRASNOPOĻSKA

Laika zīmoga uzlikšanas laiks:01.08.2022 13:01:42 EEST

Signed

GAIDIS GRANDĀNS

Laika zīmoga uzlikšanas laiks:01.08.2022 13:08:33 EEST

## Izmantotā literatūra un citi informācijas avoti

- Auniņš A. 2013. Putnu BVZ noteikšana dabā. Lārmanis V. (red.). Bioloģiski vērtīgo zālāju kartēšanas metodika. Dabas aizsardzības pārvalde, Sigulda, 24-36
- Auniņš A., Mārdega I. 2021. Dienas putnu fona monitorings. Gala atskaite par 2021. gadu. Latvijas Ornitoloģijas biedrība, Rīga.
- Avotiņš jun. A. 2019. Apodziņa *Glaucidium passerinum*, bikšainā apoga *Aegolius funereus*, meža pūces *Strix aluco*, urālpūces *Strix uralensis*, ausainās pūces *Asio otus* un ūpja *Bubo bubo* aizsardzības plāns. Latvijas Ornitoloģijas biedrība, Rīga.
- Bergmanis M., Priednieks J., Avotiņš A., Priediece I. 2020. Mazā dzeņa *Dryobates minor*, vidējā dzeņa *Leipicus medius*, baltmugurdzeņa *Dendrocopos leucotos*, dižraibā dzeņa *Dendrocopos major*, trīspirkstu dzeņa *Picoides tridactylus*, melnās dzilnas *Dryocopus martius* un pelēkās dzilnas *Picus canus* aizsardzības plāns. Latvijas Ornitoloģijas biedrība, Rīga.
- Birdlife International* 2019. Bird species' status and trends reporting format for the period 2013-2018. <https://cdr.eionet.europa.eu/lv/eu/art12/envxtfmg>
- Ķerus, V., Dekants, A., Auniņš, A., Mārdega, I. 2021. Latvijas ligzdojošo putnu atlanti 1980 – 2017. Rīga: Latvijas Ornitoloģijas biedrība.
- Laiviņš M. 2009. Latvijas kokaugu atlants. Latvijas Universitātes bioloģijas institūts. SIA "Apgāds Mantojums", Rīga.
- Latvijas Ornitoloģijas biedrība (LOB) 1998. Latvijas lauku putni. Rīga.
- Latvijas Ornitoloģijas biedrība (LOB) 2002. Latvijas meža putni. Otrais izdevums. Rīga.
- Lārmanis V. (red.). 2013. Bioloģiski vērtīgo zālāju kartēšanas metodika. Dabas aizsardzības pārvalde, Sigulda, 61
- Priedītis N. 2014. Latvijas augi. Izdevniecība "Gandrs". Rīga.
- Rūsiņa S., Auniņš A., Spuņģis V. 2017. 6210 Sausi zālāji kaļķainās augsnēs. Grām.: Rūsiņa S. (red.) Aizsargājamo biotopu saglabāšanas vadlīnijas Latvijā. 3. sējums. Dabiskās pļavas un ganības. Dabas aizsardzības pārvalde, Sigulda, 138-148.